

Gedaanteverwisseling voor voormalig Girokantoor Arnhem

Uitslag ledenraadsverkiezing

Voorwoord

Alles lijkt anders...

Als u dit magazine in de (digitale) brievenbus krijgt zijn we ruim drie maanden verder met de coronacrisis. Een crisis die een zware tol eist. Er zijn helaas veel slachtoffers van deze pandemie te betreuren en maatschappelijk en economisch zijn de gevolgen ingrijpend. Hopelijk is er binnen afzienbare termijn een vaccin dat uitzicht biedt op het onder controle krijgen van dit virus. Als VO-ING proberen wij ons zoveel mogelijk aan te passen aan de voorlopige realiteit van de anderhalvemeter-samenleving. Als bestuur en ledenraad vergaderen wij op afstand met een videoverbinding. Ook de belangenbehartiging bij ING Bank, Pensioenfonds ING (PFI) en de (zorg)verzekeraars vindt zoveel mogelijk doorgang. Het is wennen aan deze nieuwe werkelijkheid, maar ze functioneert.

Op deze wijze heeft de ledenraad het jaarverslag en onze jaarrekening 2019 goedgekeurd. De activiteitenteams hebben in 2019 heel veel activiteiten georganiseerd met ongeveer 2000 deelnemers. Een record. Mede dankzij de bijdrage van ING konden we 2019 met een klein batig saldo afsluiten. We hebben gevorderde plannen om eveneens een paar proeven te doen om met kleine groepen leden videobijeenkomsten te beleggen. De insteek kan sociaal zijn, maar het kan ook over nieuws uit onze commissies gaan. U kunt zich hiervoor aanmelden. De nieuwe ledenraad is inmiddels ook bekend. We bezien nog in het licht van de overheidsmaatregelen of we de nieuwe ledenraad binnenkort kunnen installeren en een nieuw bestuur kunnen kiezen. Dan wel dat het zittende bestuur nog even de lopende zaken moet waarnemen.



We hopen allemaal dat het zogenaamde "nieuwe" normaal niet een realiteit wordt, maar dat we snel weer alle zaken kunnen oppakken zoals we dat gewend waren te doen.

Age Knossen,
voorzitter VO-ING

Inhoud:

2 MIJN GEBOUW

- › Girokantoor Arnhem krijgt een nieuwe bestemming



6 UIT HET ARCHIEF

- › ING-vakantiehuisjes

7 KORT NIEUWS

- › Koninklijke onderscheiding voor Hans de Vries
- › Evenementen: geen nieuwe verslagen
- › Column Ruud van Busschoten, CEO ING bank
- › Uitslagen ledenraadsverkiezing & nieuwe ledenraad

4 UW BELANG

- › **PENSIOENEN**
Hoe staan PFI en de CDC-fondsen ervoor?
- › **SEB**
Inkoppertjes: beweegtips voor elke dag
- › **VO-PFI**
Van de 'VO-tafel' van PFI

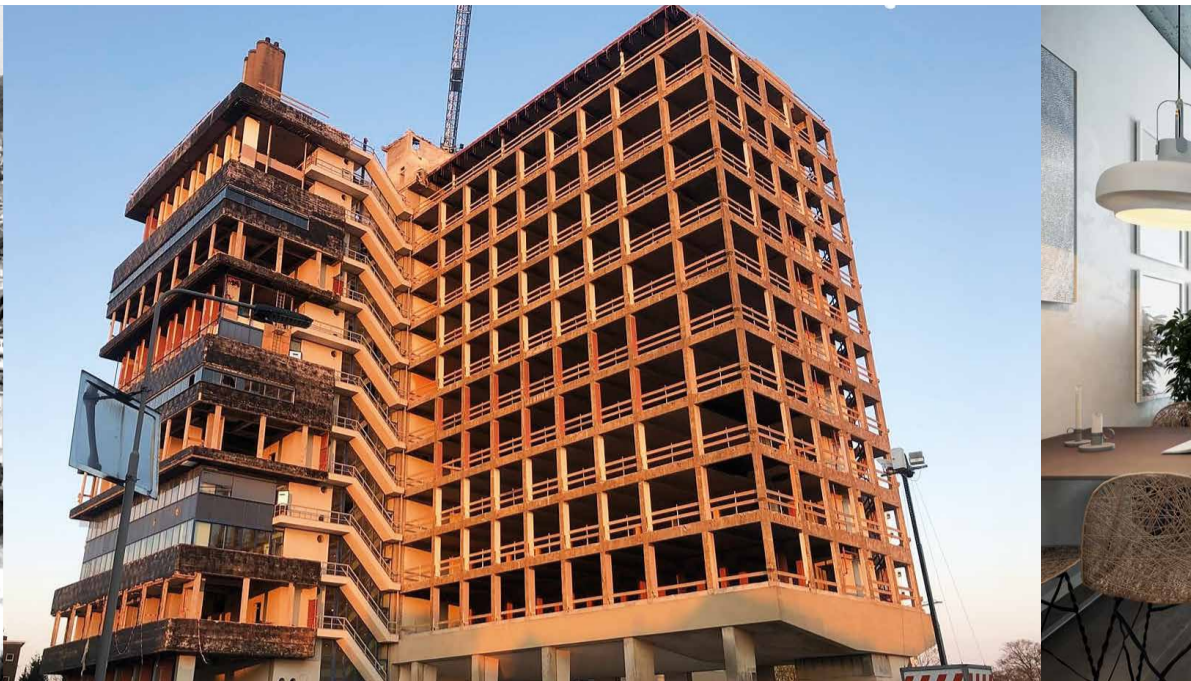


8 RUBRIEKEN

- › Mijn hobby: vinoloog Ed Carper
- › Nieuwe en overleden leden
- › Colofon



Het oorspronkelijke Girokantoor Arnhem; het oostgebouw is in aanbouw (foto: Bedrijfshistorisch Archief ING).



Het sombere aanzicht van het ooit imposante girokantoor in de avondschemering.

Indruk van het

Girokantoor

Arnhem: van werken naar wonen

“De knipoog
naar het
verleden
willen we
er wel
inhouden”



High Park in wording (foto: Egbert de Boer).

“Kom werken in het mooiste kantoorgebouw van Nederland.” Met deze uitnodiging in zijn personeelsadvertenties lokte de Postcheque- en Girodienst eind zestiger jaren van de vorige eeuw nieuw personeel voor een baan bij de toen pas geopende overheidsvestiging in Arnhem.

Decennialang was het Girokantoor Arnhem, naast de twee kantoren in Den Haag en Amsterdam, het kloppende hart waar vanuit het hele land massa's fysieke betaalopdrachten giraal werden verwerkt. De komst van het internet maakte echter een einde aan de bewerking van deze verscheidenheid aan opdrachten als girokaarten, magneetbanden en disks. Klanten doen hun betalingen en andere zaken bij hun bank allang via het internet. Het blauwe girogemak veranderde in internetgemak: de 'girofabriek' zoals het kantoor aan de Velperweg in Arnhem weleens badinerend werd genoemd, kwam leeg te staan en kreeg bewoning als herbestemming.

Gedaanteverwisseling

Momenteel ondergaat het hoofdgebouw in T-vorm, of kruisgebouw, een ware gedaantewisseling: in High Park worden in totaal 281 koop- en huurappartementen gerealiseerd. Inmiddels zijn nagenoeg alle koopappartementen verkocht. In de tender – de aanbesteding – zijn de partijen ING, projectontwikkelaars en architecten overeengekomen dat de bestaande structuur van het kruisgebouw zou worden behouden met het oog op de historie en de 3.500 medewerkers die er werkten. “Wat we gedaan hebben is het terugbrengen van de essentie van het pand”, licht Maikel Withaar (28), projectontwikkelaar bij Borghese Real

Estate toe. “Het was een gesloten omgeving met heel veel beton en daarom hebben we besloten al het overtollige weg te slopen.” Daartoe werden in bijna twee jaar tijd het westgebouw, de kantine-op-de-eerste-etage en de loopbrug (haakse de verbinding naar het oostgebouw) afgebroken; “weggeknipt” in het jargon. “De knipoog naar het verleden willen we er wel inhouden”, bevestigt Withaar de wens om de oorspronkelijkheid van het gebouw te bewaren. Ook om die reden worden de kale betonnen muren en plafonds niet afgewerkt.

Winkels en zorgvoorziening

In het oostgebouw realiseert Borghese 153 woningen bedoeld voor de middengroep. Starters en young professionals huren hier hun eigen studio, hoogwaardig afgewerkt met eigen keukens en sanitair. Collectief worden ruimten als lobby, bar en lounge gedeeld maar ook het gebruik van wasmachines. De projectontwikkelaar is in onderhandeling met een grote supermarktexploitant die in de kelders een supermarkt wil vestigen. In delen van de oude parkeergarage zijn commerciële ruimtes voor een koffiezaak, dagwinkels en zorggerelateerde voorzieningen gepland. De belangstelling daarvoor is groot.

Vleermuizenhotel

Tijdens de koude oorlog in de tweede helft van de vorige eeuw was rekening gehouden met de mogelijkheid van een kernoorlog. Met het oog daarop werd een atoomkelder gebouwd in de kelderruimtes onder het girokantoor. Die bleek bij de overdracht nog helemaal intact, kennelijk over het hoofd gezien: er stonden nog zaken met de namen van de uitverkorenen die van deze noodvoorziening gebruik mochten maken. Dat waren niet, zoals voor de hand liggend,

directieleden maar operators en systeembeheerders die na een eventuele calamiteit het vitale betaalproces weer op gang moesten brengen. Voor deze kelder was nog geen bestemming gevonden. Die kwam er nadat tijdens de sloopwerkzaamheden in het oostgebouw vleermuizen – een beschermde diersoort – werden aangetroffen. Withaar: “Wij hebben voor de verwijdering een ontheffing bij de provincie Gelderland aan moeten vragen. Een voorwaarde voor de ontheffing was dat wij een alternatieve verblijfplaats zouden realiseren. De voormalige atoomkelder had nog geen concrete nieuwe invulling binnen ons plan en die bleek gezien zijn kenmerken uitermate geschikt te zijn. In overleg met de ecooloog en na goedkeuring van de provincie is besloten om de atoomkelder te transformeren naar een vleermuizenhotel.” Het schaalmodel van het oorspronkelijk gebouw dat altijd in de aula heeft gestaan krijgt een nieuwe bestemming in de hal van het appartementencomplex dat in 2021 opgeleverd zal worden. (Hans Nijenmanting)



Synchroon zwaaien; directieleden J. de Bie (PCGD) en H. Reinoud (PTT) nemen afscheid van Prins Claus na zijn bezoek aan het Girokantoor Arnhem in 1969 (foto: Bedrijfshistorisch Archief ING).



interieur van een appartement (foto: Borghese Real Estate).

Maikel Withaar (28)
Projectontwikkelaar bij
Borghese Real Estate.



Appartementen in aanbouw
(foto: Rolf Hensel).



Doorkijk naar de centrale plaats waar
26 roltrappen de etages met elkaar verbinden
(foto: Hans Nijenmanting).



Nu zijn staan er dure
penthouses, vroeger
was dit het dakterras
waar medewerkers
hun pauzes
doorbrachten en
nog weleens in
slaap vielen...



Impressie van de duurste penthouses. Daar
was het dakterras en stonden er ligstoelen
bij mooi weer (foto: Borghese Real Estate).



Impressie van de nieuwe hal (foto: Borghese Real Estate).



Van werk- naar woonruimte (foto: Rolf Hensel).



De toegang naar de liften op de begane grond vanaf
de hoofdingang. De eerste etage is 'weggeknipt'.
Het gebouw kent straks geen 12 maar 11 etages
(foto: Hans Nijenmanting).

Uitslag ledenraadsverkiezing

De verkiezingcommissie heeft de stemmen voor de rayons Midden en Zuid geteld.

De verkiezingscommissie van VO-ING heeft de stemmen voor de rayons Midden en Zuid geteld. Peter Barneveld en Annelies Hart zijn in rayon Midden gekozen in de nieuwe ledenraad van de VO-ING. In rayon Zuid werden Pieter Pauwels en Henry van Ruitenburg gekozen.



Rayon West



Jan de Graaf Frits Dijkdrenth

Rayon Noord-west



Rayon Midden-West

René Weijerma

Rayon Zuid



Pieter Pauwels Henry van Ruitenburg

VERKIEZINGEN

Rayon Noord



Rayon Oost



Willem Jan van Munster

Rayon Midden



Peter Barneveld Annelies Hart

PENSIOENCOMMISSIE

› Hoe staan PFI en de CDC-fondsen ervoor?

4

COMMISSIE SOCIAAL ECONOMISCHE BELANGEN

› Inkoppertjes: beweegtips voor elke dag

VERANTWOORDINGSORGAAN-PFI

› Van de 'VO-tafel' van PFI

5

PENSIOENCOMMISSIE

Hoe staan PFI en de CDC-fondsen er voor?

Wat ziet de Pensioencommissie aan gevolgen van de coronacrisis bij Pensioenfonds ING (PFI) en de CDC-fondsen? Wim Evers zet wat bekend is op een rijtje.

Wij zijn inmiddels allemaal vertrouwd met het Covid-19-virus, in de wandelgangen coronavirus genoemd. Volgden we eerst de berichten uit China (Wuhan) als een redelijke "ver van mijn bed show", de gevolgen zijn nu wereldwijd voelbaar en elk land zoekt naar wegen om het virus terug te dringen. Wij konden toen ook niet zien aankomen dat de wereldwijde maatregelen, en vooral de zogeheten lock-down (al dan niet intelligent) en de sluiting van de grenzen en het eigen luchtruim, tot zo'n grote en veelomvattende economische neergang zouden leiden. Op een enkele uitzondering na worden alle typen bedrijven en ondernemingen er door geraakt. Dat heeft uiteraard ook gevolgen voor de dekkinggraden van alle pensioenfondsen in Nederland inclusief die van ING en NN.

Onderstaand een deel van de reactie die Pensioenfonds ING (PFI) op de website heeft geplaatst:

"Er is op dit moment veel nieuws over coronavirus. Wereldwijd zijn ingrijpende maatregelen getroffen om dit virus onder controle te krijgen. Deze maatregelen hebben directe gevolgen voor ons dagelijks leven, onze dagelijkse werkzaamheden en voor, in ieder geval, de kortetermijneconomie.

Het bestuur volgt de ontwikkelingen rondom corona op de voet. Hieronder leest u welk effect de onrust rondom het virus nu heeft op uw pensioen. Wij doen er alles aan om de dagelijkse bedrijfsvoering zo ongestoord mogelijk te continueren. Hiertoe hebben wij samen met onze uitvoeringsorganisatie diverse maatregelen genomen. Dit maakt dat de belangrijke onderdelen van de uitvoering doorgang kunnen blijven vinden, zoals de pensioenaanvragen en de tijdige uitbetaling van de pensioenuitkeringen.

Als gevolg van het coronavirus staan de financiële markten onder druk. Ook voor ons betekent het dat de waarde van onze beleggingen is gedaald door met name de scherpe daling van de aandelenprijzen. Ook is de rente opnieuw aan het dalen wat onze verplichtingen doet toenemen. Dit zijn allemaal ontwikkelingen van de laatste weken en deze zullen een grote negatieve impact hebben op onze dekkinggraad als dit zo blijft. De komende periode zal duidelijk worden of de aandelenprijzen zich weer zullen herstellen en tot welk niveau, en/of de rente weer wat zal stijgen. Wij volgen deze ontwikkelingen nauwlettend en houden u via onze maandelijkse dekkinggraadberichten en via de website op de hoogte."

Meer info over de CDC-ING- en CDC-NN-fondsen

De grote meerderheid van de leden van onze verenigingen heeft pensioen opgebouwd bij het PFI of heeft al langer of korter een pensioenuitkering van dat fonds. Maar er zijn ook leden (de zogeheten gewezen deelnemers of "slapers") die nog niet een pensioenuitkering krijgen uit het PFI, terwijl ze ook nog pensioen hebben opgebouwd in een van de beide CDC-fondsen.

Het leek ons goed, omdat in de VO-belangen vaak uitsluitend nieuws over het PFI en de ontwikkeling daarvan staat, om deze keer iets te schrijven over de CDC-NN en CDC-ING fondsen.

Zoals bekend is op 1 januari 2014 het Pensioenfonds door ING en NN verzelfstandigd en zit het tot die datum opgebouwde pensioen van alle (oud- en ex-) ING- en NN-medewerkers in dat fonds. Er is een onafhankelijk bestuur en de inkomsten van het fonds bestaan uitsluitend uit de opbrengst van de beleggingen. Het is een zogeheten "gesloten fonds" en er komen geen nieuwe deelnemers bij. Er is dus ook geen sprake meer van binnenkomende pensioenpremie van werkgevers en werknemers.

Karakter PFI

Het karakter van het PFI is dat het een zogenaamd Collective Defined Benefit fonds is. Dit houdt in dat er sprake is van een van tevoren toegezegd pensioen (Defined Benefit) op de ingangsdatum van de pensioengerechtigde leeftijd.

Op 1 januari 2014 kwamen alle medewerkers die op dat moment bij NN werkten, in het CDC-NN pensioenfonds en werd dat voor hen van toepassing. Alle medewerkers die bij ING werkten, kwamen in het CDC-ING-pensioenfonds en zo werd dat voor hen van toepassing.

Zoals hiervoor al geschreven bleven de voor hen opgebouwde pensioenrechten tot 1 januari 2014 "achter" bij het Pensioenfonds ING.

Karakter CDC-NN en CDC-ING pensioenfondsen

CDC staat voor Collective Defined Contribution: niet het pensioenresultaat (defined benefit), maar de jaarlijkse premie staat vast. Omdat we gemiddeld steeds ouder worden en we de schokken op de financiële markten niet precies kunnen voorspellen, weten we pas achteraf of de premies en rendementen toereikend zijn.

Eind april 2020:

	PFI	eind februari	verschil
Marktwaaardekkinggraad	115,2 %	122,1 %	-6,9 %
DNB Beleidsdekkinggraad	130,1 %	132,8 %	-2,7 %
Reële dekkinggraad	95,7 %	96,6 %	-0,9 %

NB: De indexatie wordt bij PFI vastgesteld op basis van de reële dekkinggraad.

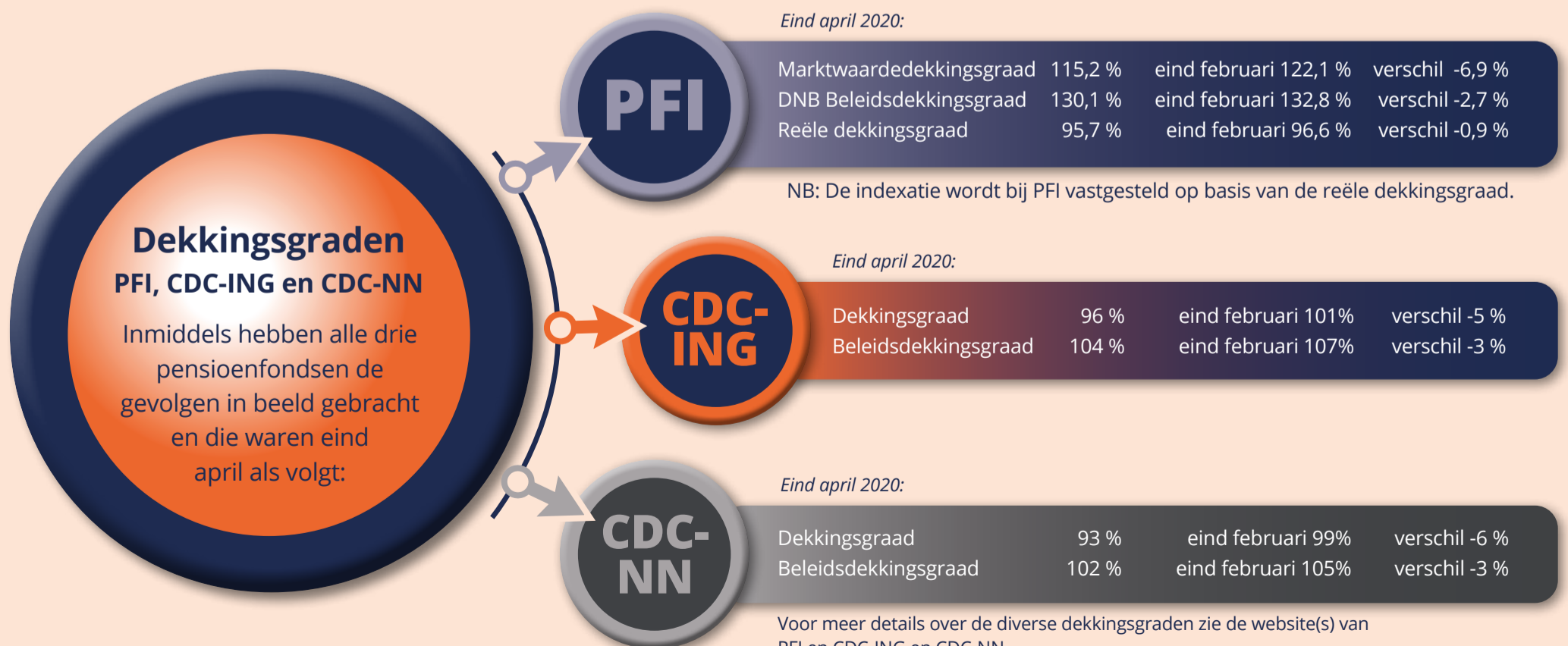
Eind april 2020:

	CDC-ING	eind februari	verschil
Dekkinggraad	96 %	101 %	-5 %
Beleidsdekkinggraad	104 %	107 %	-3 %

Eind april 2020:

	CDC-NN	eind februari	verschil
Dekkinggraad	93 %	99 %	-6 %
Beleidsdekkinggraad	102 %	105 %	-3 %

Voor meer details over de diverse dekkinggraden zie de website(s) van PFI en CDC-ING en CDC-NN.



De pensioenopbouw, de pensioenuitkeringen en de toekomstige toeslagen staan niet vast. Ze zijn namelijk afhankelijk van de financiële middelen van ING resp. NN CDC Pensioenfonds. Het risico dat de deelnemer minder pensioen krijgt dan hij/zij nodig heeft of dacht te krijgen, ligt bij de deelnemer. Wat betekent dit nu precies? De CDC-pensioenregeling is voor alle werknemers hetzelfde, maar ieders persoonlijke situatie is anders. Solidariteit is een belangrijk uitgangspunt in de CDC-pensioenregeling. Dat betekent dat positieve en negatieve resultaten tussen de werknemers gedeeld worden. De CDC-pensioenregeling werkt als volgt:

- ING/NN betaalt jaarlijks een vastgestelde premie aan ING/NN CDC Pensioenfonds en ook de deelnemer betaalt pensioenpremie.
- De deelnemer bouwt pensioen op over het salaris dat hij/zij verdient tot een bepaald fiscaal maximum. Dit bedrag wordt elk jaar aangepast aan het fiscale maxi-

mum. Dit noemen wij het pensioensalaris.

- Daarbij wordt ook rekening gehouden met de AOW. Over een vast deel van het salaris bouw je daarom geen pensioen op. Dat deel heet de franchise.
- Zolang een deelnemer in dienst is bij ING/NN gaat hij/zij per jaar pensioen opbouwen over de pensioengrondslag die hoort bij het pensioensalaris dat de deelnemer verdient in dat jaar. Dit systeem noemen we middelloon.
- De premie wordt belegd. Het rendement is samen met de premie nodig om het pensioen te kunnen uitkeren en ook om het te kunnen verhogen met toekomstige toeslagen.
- Toeslagen zijn belangrijk voor de koopkracht van het pensioen bij inflatie. Rendement is onzeker. Daarom staat niet vast of de deelnemer ieder jaar (de volledige) toeslag krijgt over zijn/haar pensioen. Het is dus onzeker of de deelnemer ieder jaar de inflatie kan bijhouden.

Fonds	Aantal deelnemers	Belegd vermogen	Dekkingsgraad
NN CDC	9.016	722 miljoen	108 %
ING CDC	22.953	2.182 miljoen	105 %

Premies kunnen ontoereikend zijn en rendementen kunnen tegenvallen. Dit leidt tot minder pensioenopbouw, minder of zelfs geen toeslagverlening, en zodoende tot een lager pensioenresultaat. In een CDC-pensioenregeling zijn alle risico's naar de deelnemers verschoven. De pensioenopbouw en de toeslagen zijn dus voorwaardelijk, afhankelijk van de financiële middelen van ING/NN CDC Pensioenfonds. En voor het eerst in het bestaan van de beide CDC-fondsen is er voor dit jaar sprake van een korting op de opbouw van het pensioen van de deelnemers. Daarnaast zitten beide fondsen in een situatie waarbij ze een

herstelplan moeten schrijven, en gedurende die tijd is er geen indexatie toegepast, maar wordt wel genoteerd hoeveel indexatie er "gemist" is.

Ten slotte nog wat recente cijfers over de omvang van beide fondsen (eind 2019): zie tabel hierboven.

Verantwoording: Voor het artikel over beide CDC fondsen heb ik voor het grootste deel gebruik gemaakt van de informatie die beschikbaar is op de websites en de nieuwsarchieven van beide fondsen. (Wim Evers, voorzitter Pensioencommissie)

COMMISSIE SOCIAAL ECONOMISCHE BELANGEN

Inkoppertjes: beweegtips voor elke dag



Wij zitten nog volop in de crisis als gevolg van het coronavirus. Is dat een goed of een slecht moment om je over het nut van bewegen te informeren? Naar onze mening maakt het niet uit. Bewegen hoort er altijd bij, coronacrisis of niet. Thuis voldoende beweging krijgen of in de buitenlucht is, uiteraard met inachtneming van de RIVM leefregels, hard nodig.

Zoals gezegd, bewegen is nodig, meer bewegen is beter. De beweegrichtlijnen voor ouderen maken dat ook duidelijk: Beweeg minstens 150 minuten per week matig intensief. Doe minstens twee keer per week spier- en botversterkende activiteiten en doe als oudere ook balansoefeningen. Belangrijk is dat je veel stilzitten moet zien te voorkomen. Maar hoe doe je dat dan? BeterOud heeft een groot aantal beweegtips op een rij gezet.

BeterOud en bewegen
BeterOud is een consortium van partijen die als ambitie heeft om wonen, welzijn en zorg met en voor ouderen te verbeteren en toekomstbestendig te maken. Koepel Gepensioneerden (KG), waar VO-NN lid van is, is één van de partners in BeterOud en nauw betrokken bij het ontwikkelen van een leuke tool die gebruikt kan worden om informatie over bewegen te vinden. 'We bewegen vaak al meer dan we denken,'

zegt Jan Pouw van KG en betrokken bij BeterOud. 'In het kader van preventie hebben we met senioren om de tafel gezeten om te kijken wat hen daarin aanspreekt. Eigenlijk is het heel simpel, zo bleek. Iedereen weet wel dat meer bewegen goed voor je is en wat je kunt doen is heel vanzelfsprekend. Wij hebben daarom een aantal beweegtips op een rij gezet. Die vonden we zo logisch dat we ze Inkoppertjes hebben genoemd. Maar zoals Johan Cruiff al zei: je moet schieten, anders kun je niet scoren. Dus ga het gewoon doen is ons advies.'

De beweegtips
De beweegtips op de site van BeterOud zijn heel divers. Ze variëren van het huishouden doen (zoals stofzuigen en bed opmaken), de trap op- en aflopen en tuinieren tot beweegoefeningen die je thuis kunt doen en beweegactiviteiten in de buurt.

Bij de activiteiten worden voorbeelden gegeven en wordt verwezen naar mogelijkheden om je aan te sluiten bij verenigingen of groepsverbanden. Jan Pouw: 'Er is voor elk wat wils. Ook als je conditie wat minder is of als je door een ziekte of ongemak wat minder goed kunt bewegen. Wij vinden het belangrijk dat je beweegt op een manier die goed bij je past.'

Inkoppertjes
Een leuk hulpmiddel om je te oriënteren op beweegtips die je elke dag kunt gebruiken: *Inkoppertjes*. Ben je nieuwsgierig geworden, waar je mee aan de slag kunt? (Commissie Sociaal Economische Belangen, met dank aan Jan Pouw)

VERANTWOORDINGSORGAAN-PFI

Van de 'VO-tafel' van PFI

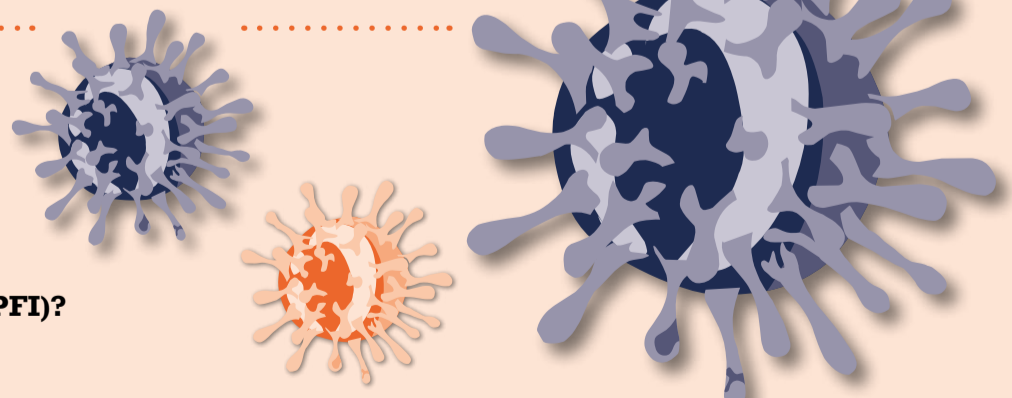
Waarover spreekt het Verantwoordingsorgaan van Pensioenfonds ING (VO-PFI)? Commissielid Ron van Alphen bericht over de lopende kwesties.

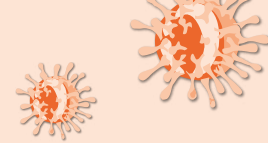
Corona
In 2020 is er een externe ontwikkeling die een mogelijk zeer grote impact heeft op Pensioenfonds ING (PFI): de coronacrisis. Er is op het moment van schrijven van deze tekst veel nieuws over het Covid-19 (coronavirus). Wereldwijd zijn om dit virus onder

controle te krijgen ingrijpende maatregelen getroffen die directe gevolgen hebben voor ons dagelijks leven, werk en economie. De coronacrisis vraagt zowel van het Algemeen Bestuur (AB) als van het Bestuursbureau (BB) van PFI de maximale aandacht. Voor het Verantwoordingsorgaan (VO) is

belangrijk om te zien hoe het AB en BB in een crisistijd als deze opereren. Het VO wordt driewekelijks bijgepraat door het AB. De volgende aspecten zijn hierbij voor het VO van belang:
Financiële situatie PFI:
• Ontwikkeling van dekkingsgraad.

• Wat zijn de grootste (financiële en niet-financiële) risico's van PFI op dit moment?
• Impact op risicolimieten en eventuele andere limieten.
Operationele continuïteit:
• Situatie bij het BB,
• Situatie bij uitbestedingspartners PFI.





Communicatie door PFI,

• Aanvullende maatregelen PFI.
Het VO is betrokken en houdt vanuit zijn rol vinger aan de pols.

Adviesaanvraag Communicatiebeleidsplan 2020-2023

In januari 2020 heeft het AB van PFI een aanvraag ingediend bij VO-PFI voor een advies over het Communicatiebeleidsplan 2020-2023 van PFI. In november 2019 en februari 2020 is het beleidsplan door betrokken communicatiemedewerkers van het BB en van het Fonds gepresenteerd aan de Communicatie Pensioen Commissie (CPC) van het VO. In zijn oordeel heeft het VO zich onder meer laten leiden door de Wet pensioencommunicatie (hierna: Wp). De centrale beleidsdoelstelling in

de wet Wp is als volgt uitgesplitst:

1. de deelnemer weet hoeveel pensioen deze kan verwachten;
2. de deelnemer kan nagaan of dat voldoende is;
3. de deelnemer is zich bewust van de risico's van zijn of haar pensioen en
4. de deelnemer krijgt inzicht in keuzemogelijkheden.

Kortom, pensioeninformatie moet de deelnemer handelingsperspectief geven. In het Communicatiebeleidsplan dat aan het VO is voorgelegd staat een aantal zaken centraal:

- tevredenheid van de deelnemer over de dienstverlening,
- maximaal pensioenbewustzijn,
- begrijpelijke communicatie,
- hoog vertrouwen,
- hoog digitaal bereik.

Extra aandacht zal gegeven worden aan de persoonlijke situatie van de deelnemer. Er zal meer gecommuniceerd worden in tekst, beeld en/of geluid. In het kader van "Wij werken aan uw pensioen" komt er een nieuwe pensioenplanner.

Het VO heeft positief geadviseerd over het voorgelegde Communicatiebeleidsplan. Het VO is verheugd dat er (nog meer) vanuit de deelnemers geredeneerd gaat worden. De nieuwe werkwijze die in het beleidsplan wordt voorgesteld zorgt voor een efficiënte-

re manier van werken. De nieuwe pensioenplanner gaat de deelnemers (nog meer) helpen tijdig een juiste keuze te maken in de gewenste pensioendatum. Het VO begrijpt de noodzaak van efficiënter werken. Efficiënter werken betekent ook dat de deelnemers (waar mogelijk) hun actuele mailadressen opgeven aan het Fonds. Geef dus je e-mailadres – als je dat nog niet deed – op aan PFI.

Betekent dit dat alleen digitaal gecommuniceerd gaat worden? Het VO acht het van belang dat er een duidelijke communicatie richting deelnemers zal zijn, zodat ze zelf kunnen kiezen welke informatie ze digitaal willen ontvangen.

Adviesaanvraag automatische waardeoverdracht kleine pensioenen

In februari 2020 diende het AB van PFI een andere adviesaanvraag in bij VO-PFI. Deze keer ging het erom, in het kader van het van kracht worden van de Wet waardeoverdracht klein pensioen, een advies over het plan van het AB om bij kleine pensioenen (zijnde maximaal € 497, afkoopgrens klein pensioen 2020) die zijn ontstaan vóór 2018, automatische waardeoverdracht toe te passen.

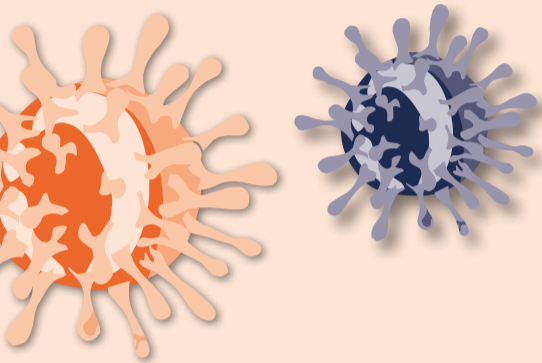
In 2020 is in een aantal gesprekken aan de Communicatie Pensioen Commissie (CPC) van het VO uitleg gegeven over de achtergronden van dit besluit. Op grond hiervan

adviseert het VO positief over het voorgelegde besluit met de volgende argumenten:

- Hiermee sluit het voorgenomen besluit aan bij het in 2018 genomen besluit van het AB om bij kleine pensioenen die zijn ontstaan vanaf 2018, automatische waardeoverdracht toe te passen.
- De sectorbrede aanpak, hoe om te gaan met kleine pensioenen, wordt hiermee gevolgd.
- De pensioenbestemming wordt hiermee behouden, dit in tegenstelling tot afkoop.
- Hierdoor ontstaat er geen onderscheid in de behandeling van kleine pensioenen vóór en vanaf 2018. De administratie en communicatie wordt hiermee niet onnodig complex gemaakt.

Het VO heeft in haar besluit het volgende meegenomen dat de uitgaande waardeoverdrachten voor de betreffende deelnemers waarschijnlijk een lager indexatiepotentieel betekenen. Het is echter reëel te veronderstellen dat dit effect relatief gering is, gezien de hoogte van de grens (maximaal € 497 in 2020). Daarnaast speelde bij de besluitvorming het gegeven een rol dat de gewezen deelnemers die hiermee te maken hebben, de mogelijkheid bij afkoop zouden verliezen om zich verkiesbaar en benoembaar te stellen voor het VO.

(Ron van Alphen, namens het Verantwoordingsorgaan PFI)



Vakantiehuisjes van de bank

Ten tijde van het schrijven van dit stukje (eind april) zijn de corona-maatregelen nog volop van toepassing en weten we nog niet hoe die zich de komende maanden zullen ontwikkelen. Voor veel mensen zijn hun geplande vakanties in Italië, Frankrijk of Spanje daardoor al in het water gevallen. Er wordt voorzichtig gekeken naar vakantiehuisjes en bungalowparken in Nederland. Wellicht roept dat voor velen van u een herinnering op aan de vakantiehuisjes die o.a. door de Gemeentegiro Amsterdam, de Postcheque- en Girodienst (PCGD) en later ook de Postbank, de NMB en ING ter beschikking werden gesteld aan hun werknemers.

Vakanties naar het buitenland die tegenwoordig onder normale omstandigheden als volkomen normaal worden beschouwd, zijn een relatief nieuw fenomeen. Pas vanaf de jaren zeventig begint dit massatoerisme op te komen in Nederland. Dat is nadat in 1966 vakantie een wettelijk recht werd en



in 1968 het recht op vakantiegeld in de wet werd bijgeschreven. Vóór die tijd was een buitenlandse of zelfs een binnenlandse vakantie voor veel mensen nog niet financieel haalbaar. Sociale werkgevers en werknemersverenigingen zagen echter het nut en

de noodzaak van rust en ontspanning in en organiseerden regelmatig vakantiehuisjes voor hun werknemers of leden in een bosrijke omgeving of aan de kust.

"Gerommel" met huisjes?

Het Personeelsfonds van de Gemeentegiro Amsterdam had bijvoorbeeld zeven vakantiehuisjes in onder andere Elspeet, Egmond, Breskens en Luxemburg voor het personeel ter beschikking. En het in 1927 opgerichte Personeels- en Kinderfonds van de PTT beheerde eind jaren '70 zelfs twee hotels, een camping en meer dan honderd vakantiehuisjes in onder andere Renesse, Koudekerke, Uddel en Elspeet. Werknemers van de PCGD, Rijkspostspaarbank (RPS) en Postbank konden hier tegen zeer billijke tarieven vakantie vieren. De huisjes waren erg populair. In 1962 waren er pas 20 huisjes beschikbaar maar kreeg het fonds 2700 aanvragen binnen! In totaal konden er in dat jaar aan 577 gezinnen een huisje worden toegewezen. De toewijzing van de huisjes ging via loting. Dit zorgde regelmatig tot scheve ogen van mensen die buiten de boot vielen en het vermoeden van "gerommel" met de toewijzingen. In de personeelsbladen werd dan ook regelmatig uitleg gegeven over hoe eerlijk de loting verliep en

dat mensen die eerder waren afgewezen bij een volgende loting meer kans hadden.

Vraag groter dan aanbod...

De Commissie voor Vakantieverblijven van de NMB pakte het anders aan. Zij gingen elk jaar in heel Nederland op zoek naar verhuurders die verblijven en vakantiehuisjes aanboden. Die huisjes werden vervolgens voor ongeveer voor de helft van de prijs aan de medewerkers aangeboden. Ook dit systeem bracht zijn problemen met zich mee. Verhuurders trokken zich soms op het laatste moment terug en vervangende huisjes waren in het hoogseizoen niet beschikbaar. Ook kreeg de commissie veel klachten van huurders te verwerken, vooral als het weer tegenviel en de vakantiegangers door regen opgesloten raakten in de vakantiehuisjes. Desondanks was ook bij de NMB de vraag naar de vakantiehuisjes veel groter dan het aanbod en zullen veel oud-werknemers met veel plezier op hun vakanties terugkijken.

Fiscaal einde

Ook bij ING werd nog lang een vakantie-regeling geboden aan werknemers met een relatief laag inkomen. In 1997 trad er echter een wetswijziging in waarbij het gebruik van een vakantieverblijf fiscaal gewaar-



deerd moest worden op "de waarde in het economisch verkeer". Dit betekende dat de kosten voor de deelnemende werknemers een stuk omhoog gingen en de regeling minder aantrekkelijk werd. In 2009 werd de laatste vakantieregeling die voorzorg in een tegemoetkoming in de kosten van een vakantieverblijf afgeschaft. Wat echter blijft zijn goede herinneringen en leuke foto's. (Jacoline Bodewes, Conservator Bedrijfs-historisch Archief ING)

Koninklijke onderscheiding voor Hans de Vries

Op 23 april jl. kreeg ons verenigingslid Hans de Vries van de burgemeester in zijn woonplaats Roelofarendsveen het heugelijke bericht dat het Zijne Majesteit de Koning behaagd heeft aan hem een Koninklijke onderscheiding toe te kennen. De toewijzing is de blijk van waardering voor het vele vrijwilligerswerk dat Hans

door de jaren heeft verricht, nationaal en internationaal. Het bestuur van VO-ING feliciteert Hans hartelijk met deze prachtige onderscheiding!

Als gevolg van de heersende pandemie zal de feestelijke uitreiking mogelijk later dit jaar plaatsvinden.
(Age Knossen, voorzitter)

EVENEMENTEN

Nieuwe verslagen van evenementen

Door het coronavirus zijn in het hele land de laatste maanden evenementen afgelast. Ook helaas die van VO-ING. Vandaar dat hier ook geen verslagen kunnen worden

afgedrukt. Maar er wordt alweer druk gewerkt aan nieuwe bijeenkomsten voor de leden. Via de e-mail en de website kan het vullen van onze agenda gevolgd worden.



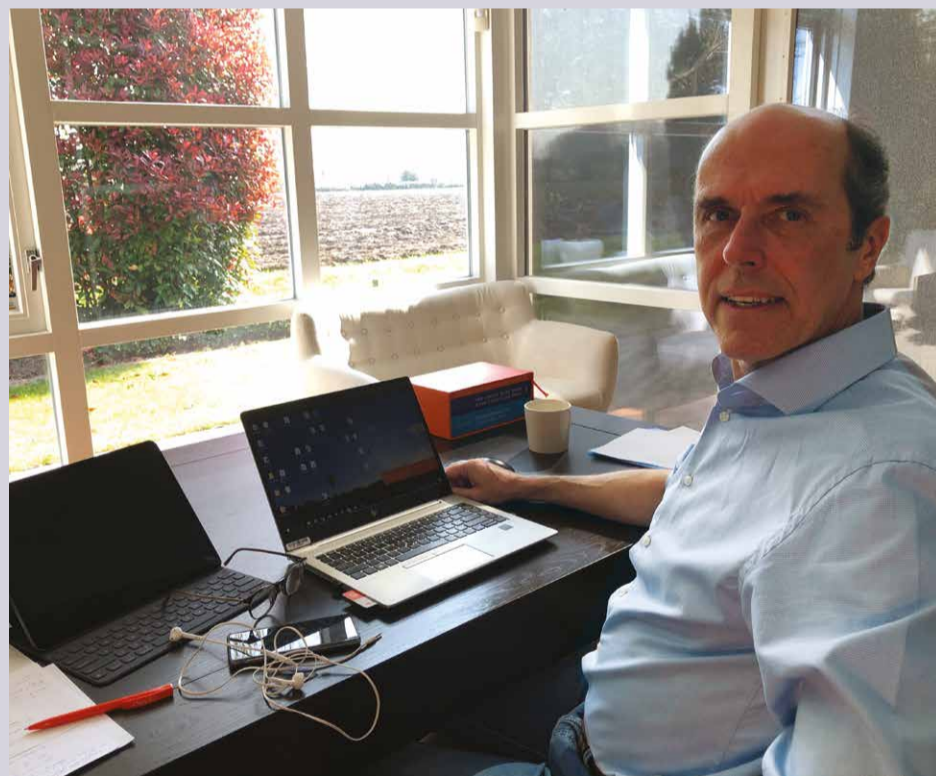
Er zijn voor onze klant, juist nu

Door Ruud van Dusschoten

Beste voormalige ING'ers, Eind januari vroeg Age Knossen mij of ik een column zou willen verzorgen in het magazine dat u voor zich heeft. Om iets te delen over 'wat er zoal speelt binnen ING'. Dat leek me een goed idee. Ik moet u zeggen: tussen de vraag van Age en het moment van schrijven, is er ongelooflijk veel gebeurd. Genoeg om dit hele magazine te vullen.

Op 1 januari 2020 mocht ik aan de slag in een nieuwe baan, als voorzitter van het bestuur van ING Bank Nederland. Geweldig om na 23 jaar bij de bank weer zoveel nieuwe dingen te mogen zien en leren. Dan kom je opnieuw achter de veelzijdigheid van dit bedrijf: dat zult u herkennen.

Over nieuwe ervaringen gesproken: wat we nu meemaken rondom het coronavirus is ongekend. Voor ons allemaal persoonlijk en ook voor ING als bedrijf. Inmiddels ben ik al zes weken achtereen aan het werk vanuit huis. En ik ben niet de enige: sinds half maart werkt zo'n 95% van de ING-collega's in Nederland thuis. We hebben nog zo'n negentig bankkantoren open om de klant te helpen met datgene wat niet digitaal kan of lukt. De rest van de bank wordt gerund vanuit zo'n 20.000 werk-, woon- en slaapkamers. Ik ben trots dat dit op deze manier lukt. Dankzij ieders flexibiliteit en bovendien het vakmanschap van de IT-collega's die zorgen dat het netwerk deze belasting aan kan. Want juist nu is het belangrijk dat ING blijft draaien en dat we klaar staan voor onze particuliere en zakelijke klanten. Op verschillende manieren helpen we klanten die door de crisis in financiële problemen zijn beland.



'Inmiddels ben ik al zes weken achtereen aan het werk vanuit huis.'

Maatwerk is ons uitgangspunt. Soms biedt het opschorten van betalingsverplichtingen uitkomst. Soms is er behoefte aan extra liquiditeit. In het vormgeven van deze oplossingen trekken we zoveel mogelijk samen op met de collega-banken en de overheid. Er is veel energie om de krachten te bundelen om te doen wat nodig is. Denk bijvoorbeeld aan de regelingen waarbij de overheid voor een deel garant staat voor een lening die de banken verstrekken: de Borgstelling MKB-krediet (BMKB) en de Garantie Ondernemingsfinancieringen (GO). U kunt zich voorstellen dat met name onze teams die zich bezighouden met kredieten in deze periode extra druk zijn. We zorgen dat er op die plekken extra capaciteit is, om goed te kunnen reageren op alle klantvragen.

Deze crisis brengt veel verandering met zich mee: voor klanten, collega's, de bank en de samenleving in brede zin. We weten niet hoe dit af gaat lopen. Daarom bereiden we ons voor op verschillende scenario's. Hoe zal de economie zich ontwikkelen en hoe speelt ING daarop in? Zullen klantbehoeften blijvend veranderen? Of de manier waarop we als collega's met elkaar samenwerken? Ik kom zojuist uit een van de vele videocalls die ik deze dagen voer. Soms werkt het eigenlijk best goed om op deze manier te vergaderen of klanten te ontmoeten. Al kijk ik wel erg uit naar het moment dat ik mijn collega's weer tegen het lijf kan lopen bij de koffieautomaat. En mijn voormalige collega's elders op een andere gelegenheid.

Ruud van Dusschoten, voorzitter bestuur ING Bank Nederland



“Wat ik zelf gewoon leuk vind is om over de wijn vertellen”

Vinoloog Ed Carper:
“Bij een wijnproeverij is mijn interesse gewekt.”

Ed Carper (58) begon zijn loopbaan bij de Postbank als informatieanalist en werkte nadien voornamelijk bij Business Intelligence van ING waar hij in 2013 vertrok. Als zpp'er keerde hij terug en heeft als hoofd IT de reorganisatie bij WestlandUtrecht Bank vormgegeven. Ed is getrouwd, hij heeft een zoon, een dochter en een kleindochter van 1 jaar. Vrijwel zijn hele leven woont hij in Zaandam.

Wijn-cv van Ed:

- **Registervinoloog.** (Februari 2017)
- **Diploma proefkunde, OINOS.** (November 2016)
- **Diploma CIGE Gastronomie level 3** (bij Peter Klosse, sommelier). (Juni 2017)
- **Finale gehaald van Vinoloog van het jaar.** (2018 en 2020)
- **WSET Advanced level.** (December 2017)
- **Bezig met WSET Diploma Course en WeinAkademiker**

Oud-ING'er Ed Carper (58) is registervinoloog. Zijn hobby werd zijn vak.

Hoe is jouw liefde voor wijnen begonnen?

“Het is eigenlijk geen hobby meer. Ik was al jarenlang wijnliefhebber en bij een wijnproeverij is mijn interesse gewekt, dus ik dacht: ‘ik ga ‘s een wijncursus doen’. Na een basiscursus en een vervolgcursus is het mij in 2017 gelukt om de vinoloogopleiding af te maken. Toen ben ik voor mijzelf begonnen en met het opzetten en geven van cursussen en

proeverijen.

Vorig jaar ben ik toegetreden tot het bestuur van de Verenigde Vinologen Nederland. Dat vind ik ook leuk om te doen. Daarna ben ik een internationale wijnstudie in Oostenrijk begonnen. Dat is echt een internationale club waar mensen over de hele wereld elkaar ontmoeten. Daar bouw je een heel netwerk op. Wat ik zelf gewoon leuk vind is over de wijn vertellen, mensen te laten

proeven en kennis te laten maken met wijn.”

Wat is jouw favoriete wijn?

“Als je in de wijnwereld terecht komt dan weet je dat er zo veel verschillende wijnen zijn en dat wijnen zo veel mooie en minder mooie kenmerken hebben. Maar een prachtige bordeaux, bourgogne of een stevige Rhône-wijn... En natuurlijk zowel rood als wit.”

Heb je nog andere hobby's?

Jazeker! Ik speel drums in een band: Blue Venus. Wij spelen jaren zestig, zeventig en soms tachtig muziek. Maar dat ligt nu ook stil door corona. Ik zit verder in het bestuur van de Stichting Gilles de la Tourette. Tourette is een neurologische aandoening. En ik zit in het bestuur van Odd Fellows, een andere vorm van de Vrijmetselaars.”
(Hans Nijenmanting)

VERENIGINGSNIEUWS

Nieuwe leden

In de afgelopen periode zijn ruim 161 oud-collega's lid geworden van de VO-ING. Hierbij worden zij van harte welkom geheten bij onze vereniging.

- De heer B.F.M. Wesselink, DEVENTER
- De heer AH Vermaas, AMSTERDAM
- De heer APJ Verhees, SOEST
- Mevrouw E.J. van Velzen, KORTENHOEF
- Mevrouw C.B. Schilperoort-van Weze, DEN HAAG
- De heer W. Nieboer, AMERSFOORT
- De heer P.H. Mulders, HOORN
- Mevrouw K.M. Latupeirissa, BEMMEL
- Mevrouw C.W. ten Hoeve, AMSTELVEEN
- De heer CE Goosmann, WILNIS
- Mevrouw C.A. Goedhuis, BLOEMENDAAL
- Mevrouw BM Freeth, BEVERWIJK
- De heer L.J.M. Bouwman, HILLEGOM
- Mevrouw H. Boumans, LEIDSCHENDAM
- De heer H Askes, ASSEN
- De heer J.H. Adam, NOOTDORP

In memoriam

De vereniging is voor haar mutaties in het ledenbestand afhankelijk van de informatie van de leden zelf. En in geval van overlijden van informatie hierover van de nabestaanden. Het komt voor dat we wél een overlijden door krijgen maar niet de overlijdensdatum. De volgende leden zijn ons in de achterliggende periode ontvallen.

- De heer J.M. Ancher, ROTTERDAM
- Mevrouw G. Arkema-Timmer, HILVERSUM
- De heer G.A. Baas, ELLECOM
- Mevrouw J.A. Beetsma, NOORDWOLDE
- De heer A.J. Boerman, UITHOORN
- Mevrouw E. de Ronde-Hulst, DEN HAAG
- Mevrouw J.C. Eijssens-Voigt, AMERSFOORT
- Mevrouw P.C.J. Hoenderkamp-Koot, AMSTELVEEN
- Mevrouw H.Z.M. Hoorn-Arendshorst, STEENWIJK
- De heer W.C.P. Latour, ROTTERDAM
- De heer G. Maaskant, ZOETERMEER
- De heer D.J. Nijendijk, DEVENTER
- De heer J.P.H. Ranty, AMSTERDAM
- De heer W.H. van der Werf, MAASTRICHT
- Mevrouw E. Van Urk-Simons, NAARDEN
- De heer A.B. Veldhuis, ZEVENAAR
- De heer J.P.J. Velthuisen, BEETSTERZWAAG
- De heer L. Verbeek, GAMEREN
- De heer TH. Verfuurt, VEENENDAAL
- De heer R.G.A. Vlutters, LOSSER

Wij wensen de nabestaanden veel kracht bij het verwerken van dit verlies.



Uitgever: VO-ING Belang is een uitgave van uitgeverij Horus in opdracht van de Vereniging Oud-medewerkers ING (VO-ING).
Hoofdredacteur: Willem Jan van Munster.
Kernredactie: Tom Kuyper, Hans Nijenmanting,

Ewald Wagenaar.
Vormgeving: BADE creatieve communicatie.
Redactieadres: administratie VO-ING, Tom Kuyper, Paul Pellastraat 234, 7558 HM Hengelo. Telefoon: 035 - 631 21 65. Actueel nieuws over de VO-ING

is te vinden op de website www.VO-ING.nl.
Ledeninformatie: Voor vragen over het lidmaatschap, de collectieve belangenbehartiging op het gebied van pensioenen en op sociaal terrein, of om een adreswijziging door te geven, neemt u contact op met

de administratie. De redactie behoudt zich het recht voor om ingezonden teksten in te korten. © Horus, 2020.